

# 日赤おおいた No. 62

# 赤十字は、 動いてる!

あなたと想いをひとつにして。



## 日赤大分県支部って？

平時は、地域や学校に出向いて、地震や大雨などの災害への備えを学ぶ防災セミナーや、人が倒れた時の対応や応急手当、水の事故防止などを学ぶ講習などを行っています。

災害発生時には、被災地に医師や看護師などからなる医療チームを派遣したり、毛布やマットレスなどの救援物資の配布を行ったりするなど、苦しんでいる人を救うための活動を行います。



## 赤十字活動資金の用途紹介

令和6年能登半島地震に対して日本赤十字社では総力を挙げて対応しており、全国から医師・看護師等で編成する医療救護班等を述べ450班派遣し、避難所での診療や救護班の調整などを行っています。(令和6年2月26日10:00現在) 日赤大分県支部からも下記のとおり派遣し、被災者支援に全力で取り組んでいます。

これら救護班要員の育成や派遣等にかかる費用は、赤十字活動に対する皆様からのご寄付に支えられています。

(令和6年2月末時点)

	派遣人数	派遣場所	派遣期間
医療救護班 第1班	7名	石川県七尾市	令和6年1月16日～5日間
医療救護班 第2班	8名	石川県七尾市	令和6年1月28日～5日間
医療救護班 第3班	8名	石川県七尾市	令和6年2月8日～6日間
災害医療コーディネーターチーム	3名	石川県能登町	令和6年2月2日～7日間
こころのケア班	3名	石川県七尾市	令和6年3月3日～7日間



被災地で活動する日赤大分県支部救護班(石川県七尾市)



### 赤十字活動への 協力方法

#### ☑ クレジットカードで寄付

Webサイトからの登録により、クレジットカードでご寄付いただけます。  
ご寄付の方法は毎年・毎月・今回のみからお選びいただけます。

#### ☑ 郵便局(ゆうちょ銀行)からの送金

#### ☑ 銀行からの送金

#### ☑ 地域の赤十字窓口で

お住いの市町村窓口でも、赤十字活動資金を募集しています。

ご自宅に居ながら寄付できる、  
クレジットでのご協力が便利です

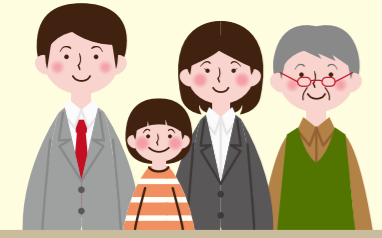
詳細はこちら



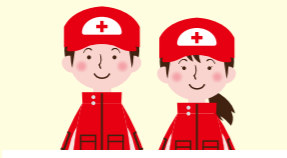


# そうだったのか!! 赤十字活動資金の使い道

皆さまからのご寄付は、ここで紹介する「災害救護活動」をはじめ、苦しむ人を救う様々な活動に大切にに使わせていただいています。



ありがとうございます!



1 通常の備え

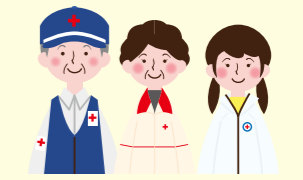
災害時に迅速に対応するため、災害救護訓練、資機材の整備、ボランティア育成等を行っています。



**災害救護訓練**  
被災地で迅速に医療救護活動を展開するため様々な災害を想定した訓練を実施。



**ボランティア育成**  
災害時はもちろん、日頃から地域・学校で活躍するボランティアを育成します。



日頃やっていないことは、いざという時にできない。

皆さまからのご寄付 (赤十字活動資金)

1



日本赤十字社に  
ご寄付が届きます

2



様々な機関と連携します!

**救援物資の備蓄**  
災害時に必要となる物資を、様々な拠点に配備しています。



■主な救援物資



3

## 災害発生

日本赤十字社が  
総力をあげて対応

少しでも体を休めていただくために。



救援物資の配布



被災地での活動

4

被災地へ出発



すばやく! 正確に!

被災地で行う活動 1



**医療救護**  
被災地の医療ニーズに合わせ、救護所の設置や巡回診療を行います。

被災地で行う活動 2



**こころのケア**  
災害はこころにも大きな傷を残します。少しでもこころが休まるよう寄り添います。

被災地で行う活動 3



**血液製剤の供給**  
全国の血液センターが連携し、災害時必要な血液を安定的に供給します。

医療救護班や救援物資は、陸、海、空、様々な手段で被災地へ



準備完了!



ボランティアと共に必要な物資を準備

全国の赤十字が連携し、被災地に向けて職員を派遣する準備をします。

**地域防災力の向上**  
地域の自助・共助の力を高めるため、いのちを守る知識と技術を伝えるセミナーを実施しています。



今後、発生が予想される  
大規模災害に  
備えるためにも...

赤十字活動資金に  
あたたかいご協力をお願いします

## 未来へつなげる

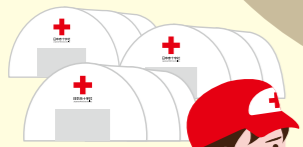
5

過去の災害救護で培った経験を忘れず、未来へつなげていきます。

きげん  
はげん!



**子どもたちへの防災教育**  
未来を担う子どもたちへ、自然災害の正しい知識と、自ら考え生き抜く力を。



なんでもおしやして「ださい。」

糸継ぎして  
救うことが  
大切!

## 支援型自動販売機の設置を推進しています

売り上げの一部が日本赤十字社に寄付される自動販売機です。振込などの事務手続きは業者が行うので、手間がかかりません。是非ご検討ください。

設置していただける法人を募集しています!

### 大分県設置台数49台 (42法人/令和6年3月時点) ※敬称略

- 大分市 大分交通(株) (株)トキハ(わさだタウン2台) (学)渡邊学園大分国際情報高等学校 (株)三信工業 B・F・Cコーポレーション(株) (株)サンフォーレス (株)輔仁薬局(4台) (株)伊予銀行 大分支店 (福)暁雲福祉会 県立病院精神医療センター 大分赤十字病院(3台) コウセイ工業(株) 久留米運送(株)大分支店 (株)MSジャパン (株)ダイカン
- 別府市 佐藤石松商店 大東建託(株)別府支店 西馬行政総合事務所
- 中津市 (株)昇栄 (医)澄心会 中津皮膚科 ダイハツ九州(株) (有)小野工務店
- 日田市 日田清掃(有)
- 佐伯市 興人ライフサイエンス(株)佐伯工場 ●臼杵市 (株)ヤナイ園芸
- 竹田市 (医)孝寿会 伊藤医院 (有)ベネッツ(2台) (福)竹田市社会福祉協議会 稲森稻荷神社
- 豊後高田市 堤生コン(株) (有)桑原モータース ●宇佐市 三和酒類(株)(2台)
- 由布市 (福)護念福祉会 由布川保育園 (合)ぼちぼち ノーサイド (福)若山会 若葉苑 (株)秋吉組
- 国東市 大志土木工業(株) ●九重町 くじゅうやまなみ牧場(株) 七福(株)
- 杵築市 (福)みのり村(白萩園) (有)中野俊彦商店 医療法人ごとう消化器科・内科クリニック



## 法人による日赤大分県支部への寄付実績 (※義援金・救護金は含みません)

令和5年度は、**1,800**を超える法人様に、総額 **3,100 万円以上**のご支援を賜りました。なお、法人名の掲載を許可して下さった法人様の一覧は、当支部ホームページよりご覧いただけます。誠にありがとうございました。

## 表彰制度

個人		
	種類	表彰基準額
日本赤十字社から	支部長表彰状・感謝状	10万円以上 20万円未満
	銀色有功章	20万円以上 50万円未満
	金色有功章	50万円以上
	日本赤十字社社長感謝状	金色有功章受章後 50万円以上
国から	厚生労働大臣感謝状	一時に 100万円以上 500万円未満*
	紺綬褒章	一時に 500万円以上*

\*条件を満たせば納納も可能

法人		
	種類	表彰基準額
日本赤十字社から	銀色有功章	20万円以上 50万円未満
	金色有功章	50万円以上
	日本赤十字社社長感謝状	金色有功章受章後 50万円以上
国から	厚生労働大臣感謝状	一時に 300万円以上 1,000万円未満*
	紺綬褒章	一時に 1,000万円以上*

## 税制上の優遇措置

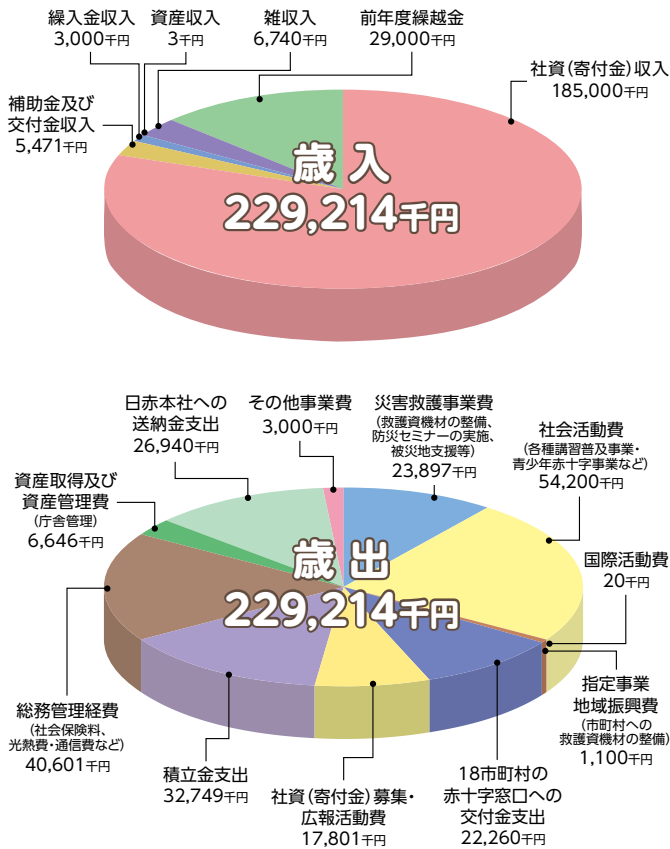
個人		
区分	措置の内容	適用期間
所得税の控除	寄付金の全額(ただし、上限は寄付者の年間所得総額の40%)から2千円を差し引いた額が、寄付者の年間所得総額から控除されます。	通年
相続税の非課税	寄付した相続財産の価格は、相続人が納めるべき相続税の課税価格に算入されません。	通年

法人		
寄付の内容	措置の内容	適用期間
法人税の控除(指定寄付金)	寄付金の全額が、法人の寄付金損金算入限度額にかかわらず、損金の額に算入されます。	4月~9月 ※募資金額に制限があります。
法人税の控除(特定公益増進法人に対する寄付金)	法人の通常有する寄付金の損金算入限度額とあわせて、別枠で算出した特定公益増進法人に対する寄付金の損金算入限度額が損金に算入されます。	通年



## 令和6年度予算が承認されました

日本赤十字社大分県支部評議員会が令和6年2月8日(木)に大分市で開催されました。副支部長をはじめとする評議員が出席、当支部の令和6年度予算が承認されました。



## 九州八県赤十字大会

### 受章者・法人募集

〇〇歳の記念に、設立から〇〇周年の節目に、“社会貢献のために何か残したい”—  
近年、そのようなお問い合わせをいただくことが増えています。  
「人間のいのちと健康、尊厳を守る」ことを理念とする当社に賛同していただき、一時に20万円以上の寄付のご協力をいただいた方や法人様を、上記大会(式典)にお招きし、皇室の方や日本赤十字社社長の出席のもと表彰品を授与していただきます。  
旅費は当支部が負担いたします。詳細は、お問い合わせください。

#### 令和6年度九州八県赤十字大会 受章者募集

開催日程: 令和6年11月~12月(予定)  
開催場所: 福岡県  
募集期間: 令和6年7月末日まで



## ご寄付のご相談は、日赤大分県支部またはお住まいの市町村の赤十字窓口へ

### 市町村の赤十字窓口一覧

市町村名	赤十字窓口	市町村名	赤十字窓口	市町村名	赤十字窓口
大分市	市役所 福祉保健課	津久見市	市役所 社会福祉課	由布市	市役所 福祉課
別府市	市役所 高齢者福祉課	竹田市	市役所 社会福祉課	国東市	市役所 福祉課
中津市	市役所 福祉政策課	豊後高田市	市役所 社会福祉課	姫島村	社会福祉協議会
日田市	市役所 社会福祉課	杵築市	市役所 福祉事務所	日出町	町役場 介護福祉課
佐伯市	市役所 社会福祉課	宇佐市	市役所 福祉課	九重町	社会福祉協議会
臼杵市	市役所 福祉課	豊後大野市	市役所 社会福祉課	玖珠町	町役場 福祉保険課



大分市千代町2丁目3番31号  
TEL(097)534-2236・FAX(097)533-6795

日赤大分   「日赤おいた」のバックナンバーは、ホームページからご覧いただけます。

#### 大分赤十字病院

〒870-0033 大分市千代町2丁目2-37  
TEL(097)532-6181・FAX(097)533-1207  
http://www.oitasekijyuji.jp/

#### 大分県赤十字血液センター

〒870-0889 大分市大字荏隈717-5  
TEL(097)547-1151・FAX(097)547-1141  
http://www.bs.jrc.or.jp/bc9/oita/

#### 献血ルーム・わったん

〒870-1198 大分市大字玉沢字楠本755番地の1  
「トキハわさだタウン」3街区2階  
TEL(097)574-6822・FAX(097)542-5777  
予約専用 ☎0120-489-150